

- **CEV - Gyula RADI & Jarmo SALONEN
(2016)**
- **Απόδοση και προσαρμογή στα ελληνικά:
Κων/νος ΒΟΥΔΟΥΡΗΣ**

2ος ΔΙΑΙΤΗΤΗΣ

Τα καθήκοντα και η εφαρμογή τους

ΣΥΝΕΡΓΑΣΙΑ (1)

- Τα καθήκοντα και οι υποχρεώσεις του 1^{ου} και του 2^{ου} διαιτητή ορίζονται ξεκάθαρα στον κανονισμό.
- Η ταχύτητα του παιχνιδιού έχει αυξηθεί και οι διαιτητές πρέπει να ελέγξουν πολλά πράγματα σε σύντομο χρόνο.
- Το σύγχρονο βόλεϊ απαιτεί μια καλύτερη συνεργασία μεταξύ 1^{ου} και 2^{ου} διαιτητή, η οποία είναι και η βάση για μια επιτυχημένη διαιτησία.

ΣΥΝΕΡΓΑΣΙΑ (2)

- **Καλή συνεργασία σημαίνει:**

- ❖ οπτική επαφή μετά από κάθε φάση
- ❖ βοηθητική χειροσήμανση όταν χρειάζεται
(διακριτικά και σύντομα)
- ❖ βοήθεια, όχι επιμονή
- ❖ δεν αναλαμβάνουμε τις ευθύνες και τα καθήκοντα του 1^{ου} διαιτητή

ΚΑΘΗΚΟΝΤΑ ΠΡΙΝ ΚΑΙ ΑΝΑΜΕΣΑ ΣΤΑ ΣΕΤ (1)

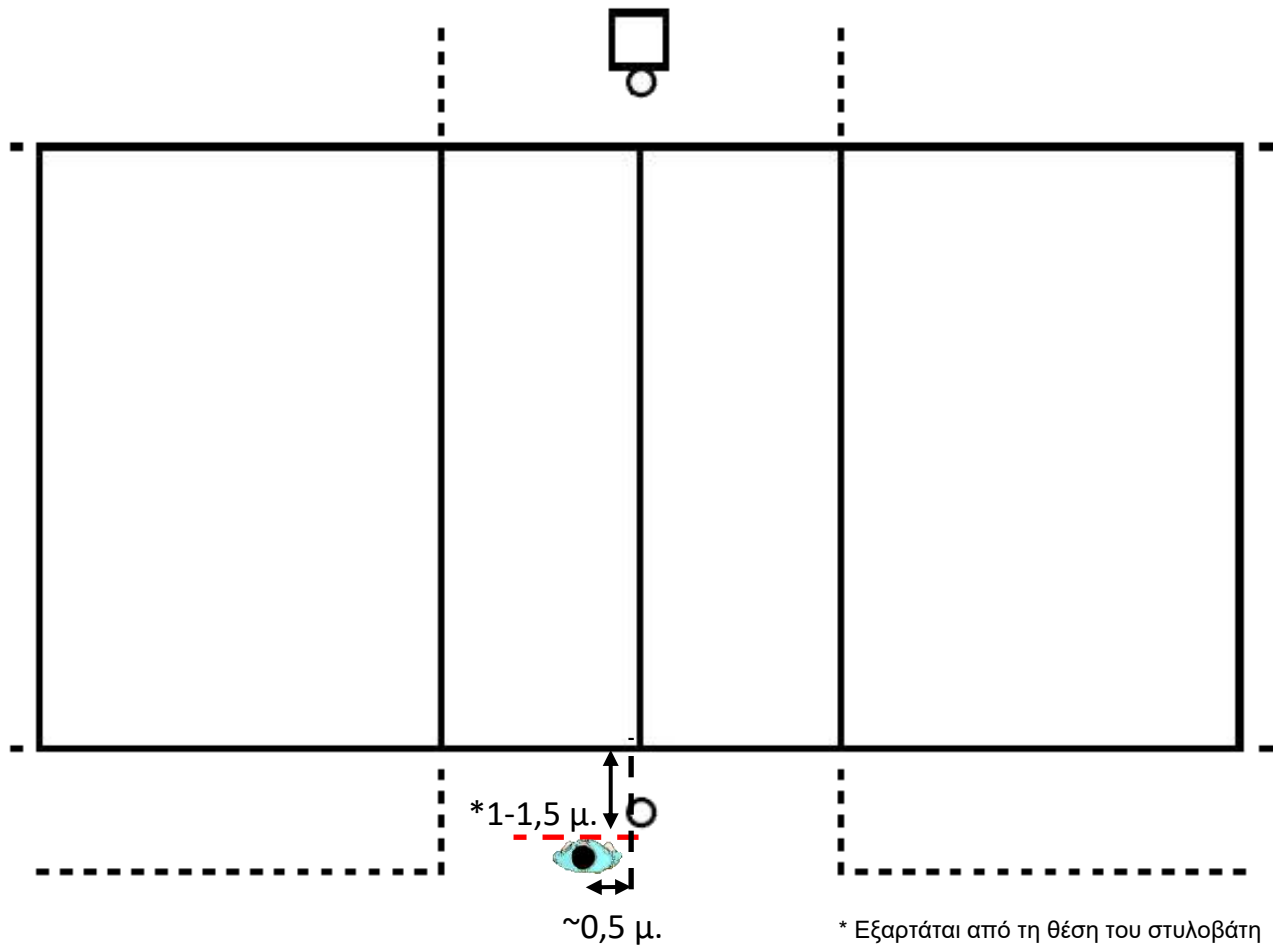
- Λαμβάνουμε τα χαρτάκια θέσεων όσο το δυνατόν πιο σύντομα.
- Δεν επιτρέπεται να τροποποιήσουμε τα χαρτάκια θέσεων που έχουμε λάβει.
- Κρατάμε κρυφά τα χαρτάκια θέσεων από τις ομάδες.
- Όταν ελέγχουμε την αρχική παράταξη, δεν κατευθύνουμε προφορικά τους παίκτες.
- Σε περίπτωση προβλήματος, δεν δίνουμε οδηγίες πώς να παραταχτούν, αλλά ενημερώνουμε τον αρχηγό ή τον προπονητή.

ΚΑΘΗΚΟΝΤΑ ΠΡΙΝ ΚΑΙ ΑΝΑΜΕΣΑ ΣΤΑ ΣΕΤ (2)

- Σε περίπτωση που η αρχική παράταξη στο γήπεδο έχει διαφορά με το χαρτάκι θέσεων, ο προπονητής αποφασίζει είτε να κάνει αλλαγή παίκτη είτε να διατηρήσει την αρχική παράταξη (σε περίπτωση αλλαγής παίκτη θα πρέπει να κάνει και τη σχετική χειροσήμανση).
- Πριν δώσουμε το OK στον 1^ο διαιτητή για την έναρξη του σετ, ελέγχουμε:
 - την ελεύθερη ζώνη (να μην υπάρχουν εμπόδια)
 - τους πάγκους
 - το σημειωτή (ότι είναι έτοιμος).

ΚΑΤΑ ΤΗ ΔΙΑΡΚΕΙΑ ΤΩΝ ΦΑΣΕΩΝ (1)

- Βρείτε την βέλτιστη θέση για να ασκήσετε τα καθήκοντά σας («διαβάστε» το παιχνίδι).
- Τη στιγμή της εκτέλεσης του σερβίς, ελέγξτε την ομάδα που έχει υποδοχή (προτεινόμενη βασική θέση είναι περίπου 1-1,5 μ. από την πλάγια γραμμή και περίπου 0,5 μ. από το επίπεδο του φιλέ στην πλευρά της ομάδας που έχει υποδοχή).



* Εξαρτάται από τη θέση του στυλοβάτη
(στυλοβάτης 0,5-1 μ. από την πλάγια γραμμή)

ΚΑΤΑ ΤΗ ΔΙΑΡΚΕΙΑ ΤΩΝ ΦΑΣΕΩΝ (1)

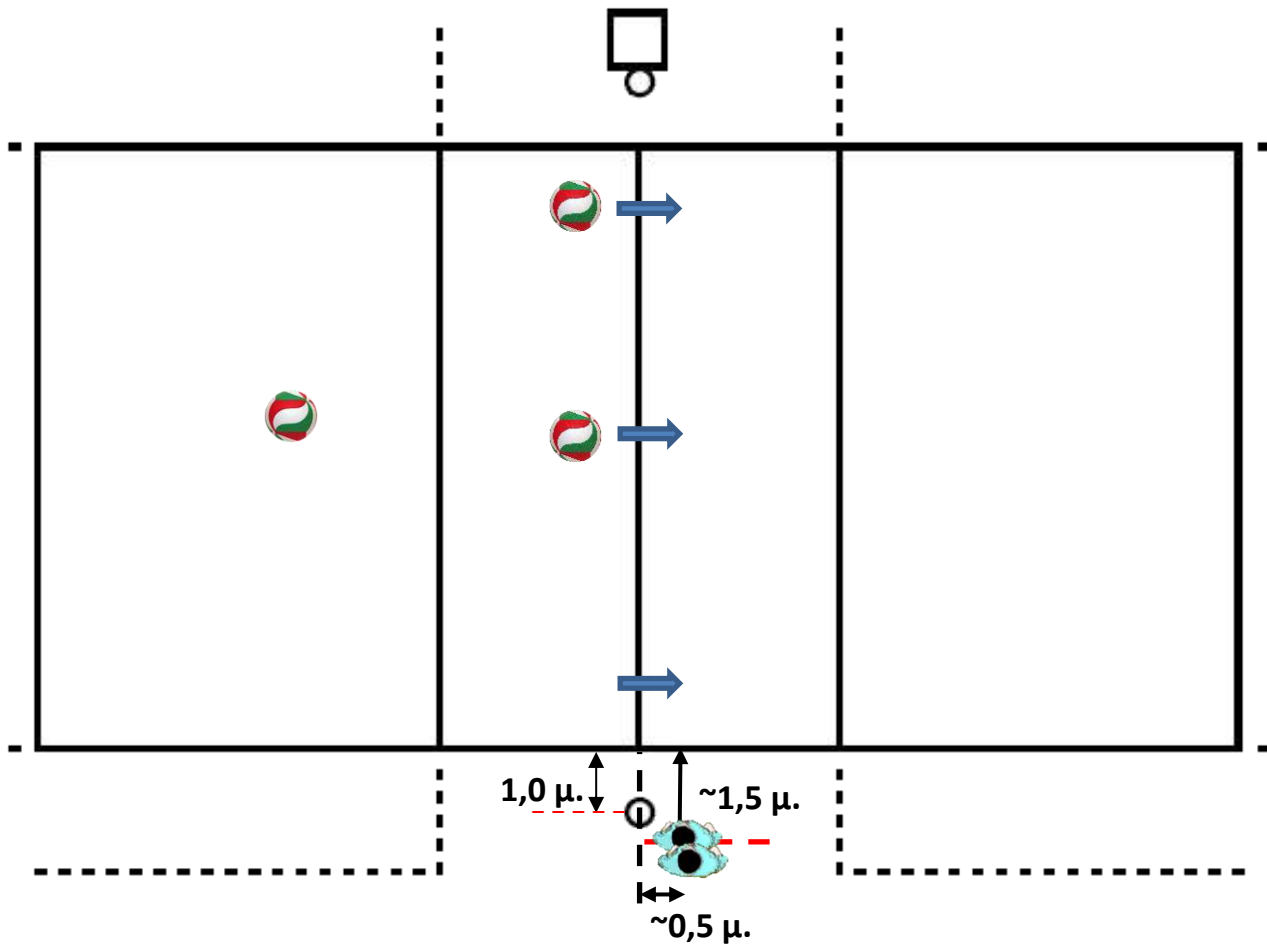


ΚΑΤΑ ΤΗ ΔΙΑΡΚΕΙΑ ΤΩΝ ΦΑΣΕΩΝ (1)

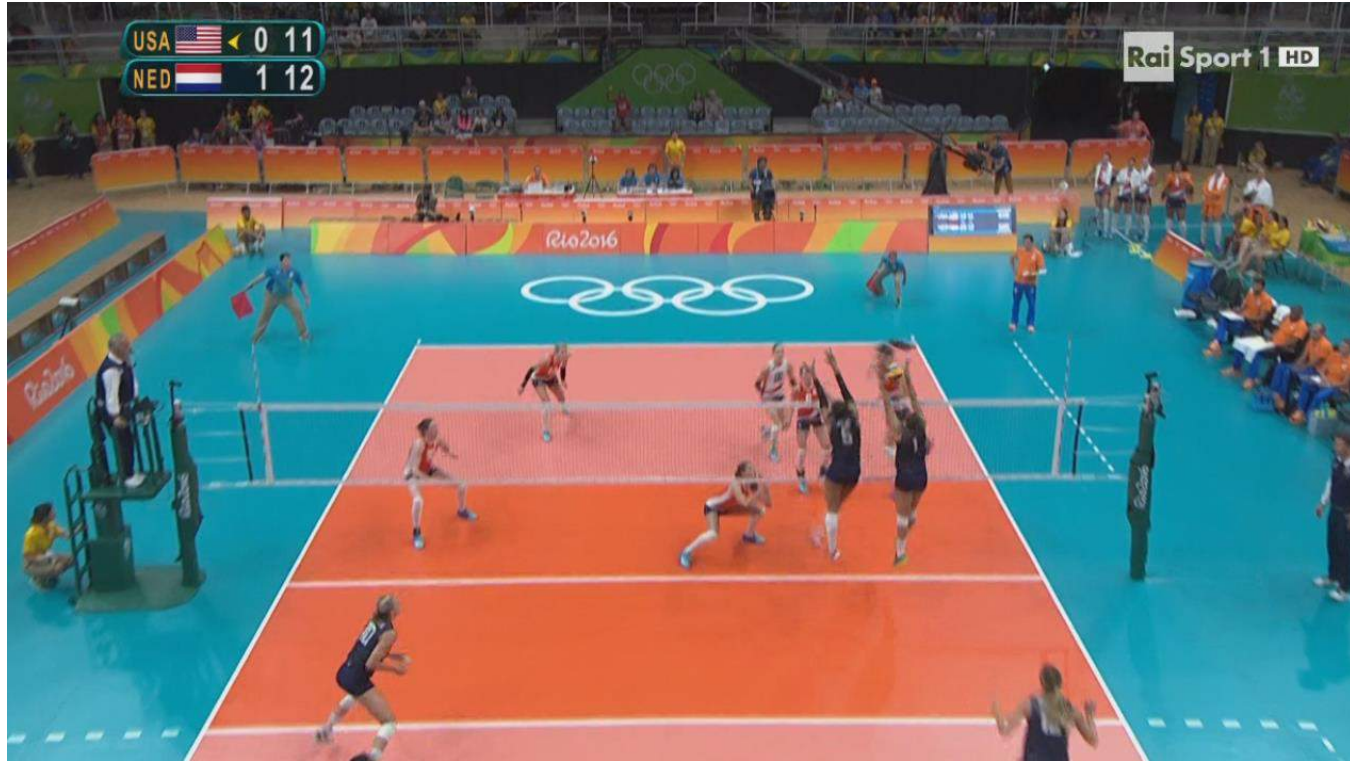


ΚΑΤΑ ΤΗ ΔΙΑΡΚΕΙΑ ΤΩΝ ΦΑΣΕΩΝ (1)

- Μετά την εκτέλεση του σερβίς, αλλάξτε πλευρά και ακολουθήστε το παιχνίδι από την πλευρά της αμυνόμενης ομάδας.
- Κατά τη διάρκεια των φάσεων μετακινηθείτε σε δύο (2) κατευθύνσεις:
 - Αν η φάση εξελίσσεται κοντά στον 1^ο διαιτητή, πλησιάστε στον στυλοβάτη, αλλά ποτέ μην βρίσκεστε μπροστά από αυτόν.
 - Αν η φάση εξελίσσεται στην πλευρά του 2^{ου} διαιτητή, κάνετε μερικά βήματα πίσω από τη βασική θέση.



ΚΑΤΑ ΤΗ ΔΙΑΡΚΕΙΑ ΤΩΝ ΦΑΣΕΩΝ (1)



ΚΑΤΑ ΤΗ ΔΙΑΡΚΕΙΑ ΤΩΝ ΦΑΣΕΩΝ (1)



ΚΑΤΑ ΤΗ ΔΙΑΡΚΕΙΑ ΤΩΝ ΦΑΣΕΩΝ (1)



ΚΑΤΑ ΤΗ ΔΙΑΡΚΕΙΑ ΤΩΝ ΦΑΣΕΩΝ (2)

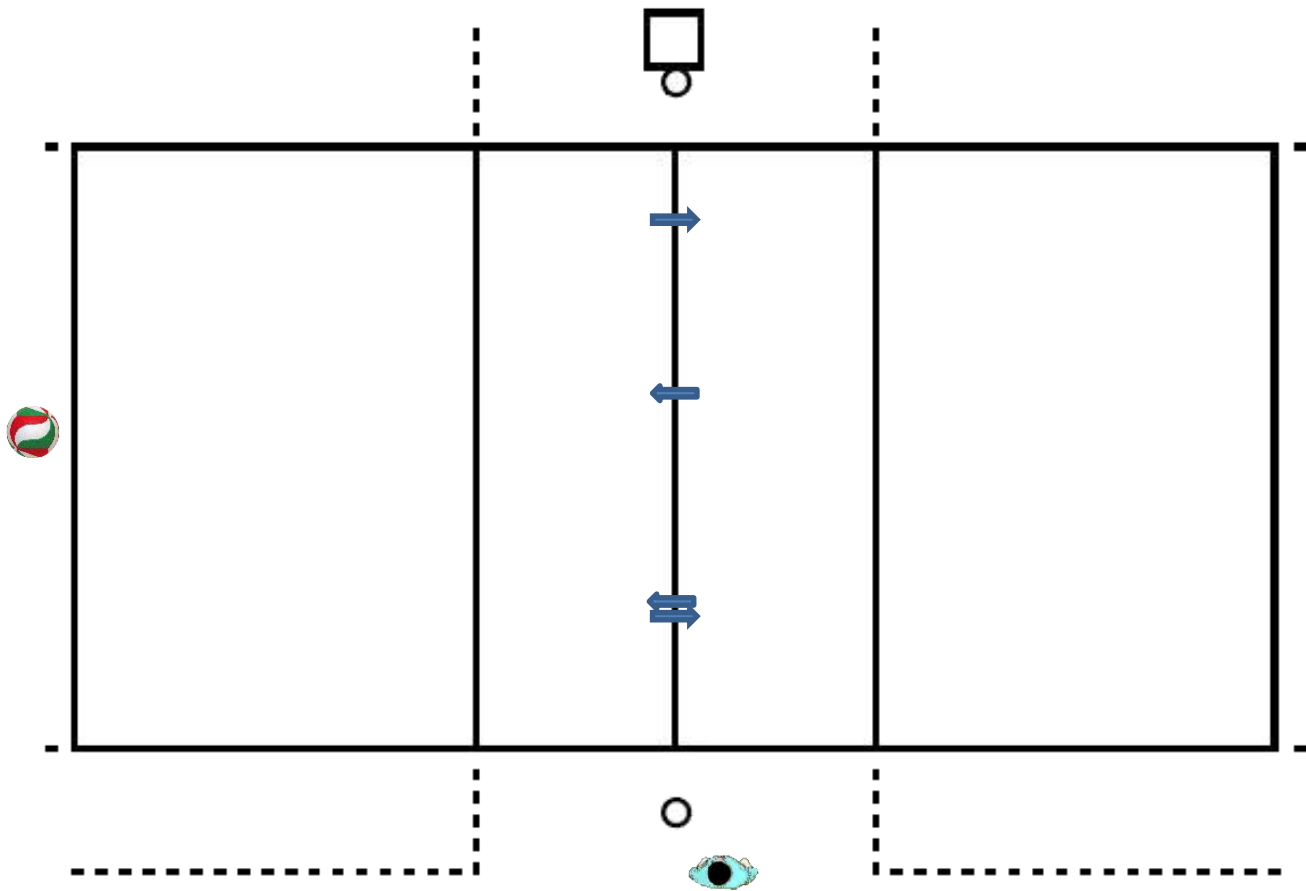
- Αλλάξτε θέση προς την άλλη πλευρά όταν τελειώσει η επίθεση, πηγαίνοντας στην πλευρά της ομάδας που αμύνεται.

ΚΑΤΑ ΤΗ ΔΙΑΡΚΕΙΑ ΤΩΝ ΦΑΣΕΩΝ (2)



ΚΑΤΑ ΤΗ ΔΙΑΡΚΕΙΑ ΤΩΝ ΦΑΣΕΩΝ (2)





ΚΑΤΑ ΤΗ ΔΙΑΡΚΕΙΑ ΤΩΝ ΦΑΣΕΩΝ (2)

- **Αν το παιχνίδι παίζεται κοντά στο φιλέ:**
 - ❖ Συγκεντρωθείτε σε όλο το φιλέ και στην κεντρική γραμμή.
 - ❖ Επικεντρωθείτε στην ενέργεια του/των μπλοκέρ και σε πιθανή επαφή με το φιλέ.
 - ❖ Μην ακολουθείτε την μπάλα με το κεφάλι.
 - ❖ Αν η μπάλα κατευθύνεται πάνω από την αντένα, πάρτε τη βέλτιστη θέση για να την δείτε.

ΚΑΤΑ ΤΗ ΔΙΑΡΚΕΙΑ ΤΩΝ ΦΑΣΕΩΝ (3)

- Αν η φάση τελειώσει με σφύριγμα του 1^{ου} διαιτητή, μετακινηθείτε στην ομάδα που θα έχει υποδοχή και μην δείξετε τίποτα. Αν βρίσκεστε ήδη στη σωστή πλευρά, κάνετε ένα επιπλέον βήμα πλάγια.
- Αν η φάση τελειώσει με σφύριγμα του 2^{ου} διαιτητή, μετακινηθείτε πρώτα στην ομάδα που υπέπεσε στο σφάλμα, μετά υποδείξετε το είδος του σφάλματος (αν πρόκειται για επαφή με το φιλέ, δεν πλησιάζουμε το φιλέ) και, τέλος, επαναλαμβάνετε την υπόδειξη του 1^{ου} διαιτητή για το ποια ομάδα θα σερβίρει.
- Μετά το τέλος της φάσης, κάνετε βήματα πίσω και ελέγχετε τους πάγκους (π.χ. επιβλέποντας μια κακή συμπεριφορά ή αν μια ομάδα ετοιμάζεται να ζητήσει τάιμ-άουτ ή αλλαγή παίκτη).

ΚΑΤΑ ΤΗ ΔΙΑΡΚΕΙΑ ΤΟ & ΤΤΟ (1)

- **Τάιμ-άουτ:**

- ❖ Για να εγκρίνετε το αίτημα, είναι απαραίτητη η χειροσήμανση του προπονητή (αν το ζητήσει μόνο προφορικά, απορρίψτε το).
- ❖ Σφυρίζτε, κάνετε τη χειροσήμανση και υποδείξετε την ομάδα που ζήτησε το ΤΟ.
- ❖ Ο 2^{ος} διαιτητής σφυρίζει το τέλος του ΤΟ.
- ❖ Μετά το δεύτερο ΤΟ, δείξτε τη σχετική χειροσήμανση προς τον προπονητή και προς τον 1^ο διαιτητή.

ΚΑΤΑ ΤΗ ΔΙΑΡΚΕΙΑ ΤΟ & ΤΤΟ (2)

- Στη διάρκεια των ΤΟ και των ΤΤΟ μην είστε στατικοί, γυρίστε και ελέγξτε:
 - ❖ Τη θέση των ομάδων (κοντά στους πάγκους).
 - ❖ Τη δουλειά του σημειωτή, λαμβάνοντας πιθανές πληροφορίες.
 - ❖ Λάβετε ή δώστε πληροφορίες στον 1^ο διαιτητή.
 - ❖ Αποτρέψτε τις ομάδες (με μικρές χειρονομίες) από το να εισέλθουν στον κυρίως αγωνιστικό χώρο πριν το τέλος του ΤΟ ή του ΤΤΟ (προτεινόμενη θέση: στο στυλοβάτη με πρόσωπο προς τους πάγκους).

ΚΑΤΑ ΤΗ ΔΙΑΡΚΕΙΑ ΑΛΛΑΓΗΣ ΠΑΙΚΤΗ (1)

- Ο παίκτης πρέπει να εισέλθει στην ζώνη αλλαγής κατά τη διάρκεια μιας διακοπής κρατώντας την πινακίδα και έτοιμος να αγωνιστεί. Ο σημειωτής πατάει την κόρνα.
- Ο 2^{ος} διαιτητής μετακινείται κοντά στο στυλοβάτη, παρατηρώντας το ζευγάρι των παικτών (μην σταματάτε τους παίκτες, αποφύγετε αχρείαστες καθυστερήσεις του αγώνα). Δεν υπάρχει καμιά οπτική επαφή με το σημειωτή, γιατί, σε περίπτωση οποιουδήποτε λάθους, ο σημειωτής έχει τη δικαιοδοσία να χτυπήσει την κόρνα ξανά. Χρησιμοποιήστε ένα απλό «μέσα-έξω» σήμα με τα χέρια.
- Οπτική επαφή με το σημειωτή μόνο μετά την ολοκλήρωση της αλλαγής. Μετά δίνετε το OK με τα δύο χέρια στον 1^ο διαιτητή.

ΚΑΤΑ ΤΗ ΔΙΑΡΚΕΙΑ ΑΛΛΑΓΗΣ ΠΑΙΚΤΗ (2)

- **Πολλαπλές αλλαγές από την ίδια ομάδα:**
 - ❖ Επιτρέψτε μία μία τις αλλαγές, δίνοντας επαρκή χρόνο στο σημειωτή για να τις καταγράψει.
 - ❖ Σε περίπτωση πολλαπλών αλλαγών, ο 2^{ος} διαιτητής θα περιμένει για τη χειροσήμανση του σημειωτή ότι έχει καταγραφεί η προηγούμενη αλλαγή και μετά θα προχωρήσει με την επόμενη.
 - ❖ Αν κάποιος από τους αναπληρωματικούς δεν είναι κοντά στη ζώνη αλλαγής τη στιγμή του αιτήματος, αυτή η αλλαγή θα απορριφθεί χωρίς τιμωρία (αν δεν έχει πατήσει στη ζώνη αλλαγής).
 - ❖ Στη διάρκεια της διαδικασίας για το ένα ζευγάρι παικτών, ο επόμενος αναπληρωματικός πρέπει να περιμένει έξω από τη ζώνη αλλαγής.

ΚΑΤΑ ΤΗ ΔΙΑΡΚΕΙΑ ΑΛΛΑΓΗΣ ΠΑΙΚΤΗ (3)

- **Αλλαγή για διαφορετικές ομάδες:**

- ❖ Αν και οι δύο ομάδες ζητήσουν αλλαγή παίκτη στην ίδια διακοπή, πρώτα θα γίνει η αλλαγή της ομάδας της οποίας ο παίκτης εισήλθε πρώτος στη ζώνη αλλαγής. Μετά την καταγραφή αυτής της αλλαγής, ο σημειωτής πατάει ξανά την κόρνα για την αλλαγή της άλλης ομάδας.
- ❖ Αν οι παίκτες εισέλθουν στη ζώνη αλλαγής ταυτόχρονα, ο σημειωτής αποφασίζει ποια αλλαγή θα γίνει πρώτα, κάνοντας μια μικρή χειρονομία.